

Les enfants dys-fférents

"Les troubles spécifiques du langage et des apprentissages sont caractérisés par des dysfonctionnements dans le développement d'une ou plusieurs de ces fonctions :

- Le langage
- La coordination motrice
- L'attention
- La perception
- La mémoire
- Les fonctions visuo-spatiales
- Les fonctions exécutives

Ces troubles sont dits « spécifiques » dans le sens où ils affectent une ou plusieurs des fonctions cognitives susmentionnées, mais pas l'ensemble du fonctionnement cognitif." *



Valérie rossi, Graphothérapeute

LES TROUBLES DE L'APPRENTISSAGE

Lire, écrire, orthographier, compter, coordonner les gestes ou s'exprimer clairement n'est pas toujours chose facile. Ces troubles prennent beaucoup de place dans la vie de ceux qui en sont atteints.



Dyslexique

C'est un trouble de l'acquisition et de l'utilisation de la lecture.
C'est la confusion des sons, de syllabes, de mots.

Dysorthographique

Ce troubles entraîne de nombreuses fautes d'orthographes dans la production écritures.
Défaut d'assimilation des règles d'orthographes et de grammaires.

Dyscalculique

C'est un trouble spécifique de l'apprentissage des mathématiques et/ou logique. Tous les aspects des mathématiques peuvent être touchés : la numération, la géométrie, l'apprentissage des opérations, la résolution de problème.
Pour l'élève dyscalculique, les bases de la logique sont souvent lacunaires. or, le développement des mathématiques repose sur ce socle.



TROUBLES DYS

Ces troubles cognitifs apparaissent au cours du développement de l'enfant, avant ou lors des premiers apprentissages.

Ils peuvent avoir des répercussions sur la vie scolaire et/ou sociale.



Dysphasique

C'est un trouble spécifique du développement du langage oral
C'est un échec de l'acquisition normale du langage réceptif et/ou expressif.

Dyspraxique

C'est un trouble de l'organisation du geste.
les enfants ne peuvent coordonner et planifier correctement des gestes volontaires.
Ils sont fatigables avec un problèmes de concentration et de lenteur.

Dysgraphique

C'est un trouble affectant l'écriture dans le tracé, l'automatisation du geste (mouvement) graphique et la forme de l'écriture.



DYS SEMBLABLE

Une grande difficulté à lire, à écrire à s'exprimer ou à se concentrer, et, a longtemps été synonyme d'échec scolaire et social.

Pourtant, les enfants dys sont tous aussi intelligents que les autres.

Pour développer leur potentiel, une prise en charge et des dispositifs adaptés doivent être mis en place.



Le syndrome dysexécutif

On parle de syndrome dysexécutif lorsqu'une ou plusieurs fonctions exécutives sont altérées.

Comme ces habilités sont transversales, le syndrome dysexécutif a des répercussions sur tous les apprentissages scolaires et/ou la sociabilisation.

Haut potentiel n'est pas un trouble de l'apprentissage MAIS certains troubles de l'apprentissage peuvent apparaître.

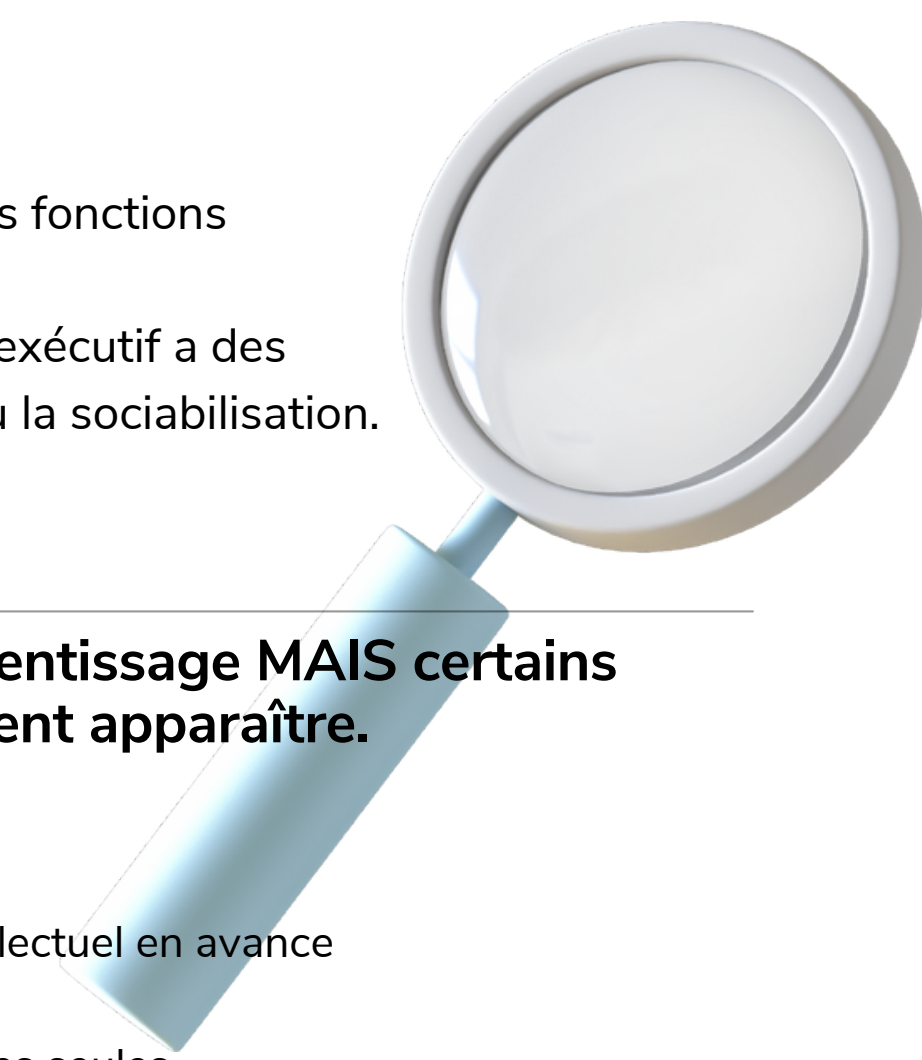
Haut potentiel

L'enfant à haut potentiel a un rythme de développement intellectuel en avance par rapport aux enfants de son âge.

Les capacités intellectuelles et la créativité ne sont donc pas les seules manifestations de la douance. Toutefois, les domaines socioaffectif et perceptuel sont plus difficiles à cerner puisqu'ils sont moins mis de l'avant dans la vie scolaire et dans la société.

Trouble de l'Attention avec ou sans Hyperactivité (TDA/H)

C'est un trouble cognitif de l'apprentissage qui se manifeste par des troubles attentionnels auxquels peuvent s'ajouter une impulsivité et une hyperactivité.



L'ENFANT DYSLEXIQUE

- Difficulté de mémorisation (table de multiplication, les consignes longues difficiles à comprendre)
- Décodage des mots nouveaux
- Lenteur excessive des tâches écrites
- Confusion visuelle ou auditive des lettres proches (b/d, p/T, ...)
- Orthographe défaillante
- Temps des devoirs source de conflits
- Meilleure performance à l'oral qu'à l'écrit
- Manque de confiance et d'estime de soi



Ce que ressent, pense l'enfant

- Dévalorisation
- Confiance en soi défaillante
- N'aime pas écrire, n'aime pas lire
- Reçigne à aller à l'école

Ce qu'observent les parents

- Des oublis fréquents
- Un enfant qui n'aie pas lire
- Des devoirs longs & pénibles
- Une fatigabilité
- Un enfant souvent dans la lune

Ce que peut faire l'enseignant

- Valoriser les compétences de l'enfant
- Proposer des sessions de travail plutôt courtes alternant de moments de pauses
- Adapter les objectifs ni trop ambitieux, ni trop faibles



L'ENFANT DYSORTHOGRAPHIQUE

la dysorthographe est associée à la dyslexie

- Les règles d'orthographe ne sont pas automatisées
- Des erreurs sémantiques sur les homophones (verrre/vert, pot/peau,
- Des confusions visuelles (b/d)/ inversions visuelles (oi/io)
- Ajout de lettres/ omissions de lettres...



Ce que ressent, pense l'enfant

- Ne comprends pas ce que lui demande
- Fait souvent des confusions
- N'aime pas les dictées
- Emotivité trop forte
- Peu ou pas confiance en lui.

Ce qu'observent les parents

- Des difficultés de lecture
- des mots écrits phonétiquement
- Des difficultés à se repérer dans le temps & à s'organiser
- Un enfant souvent dans la lune
- Beaucoup de créativité et d'imagination

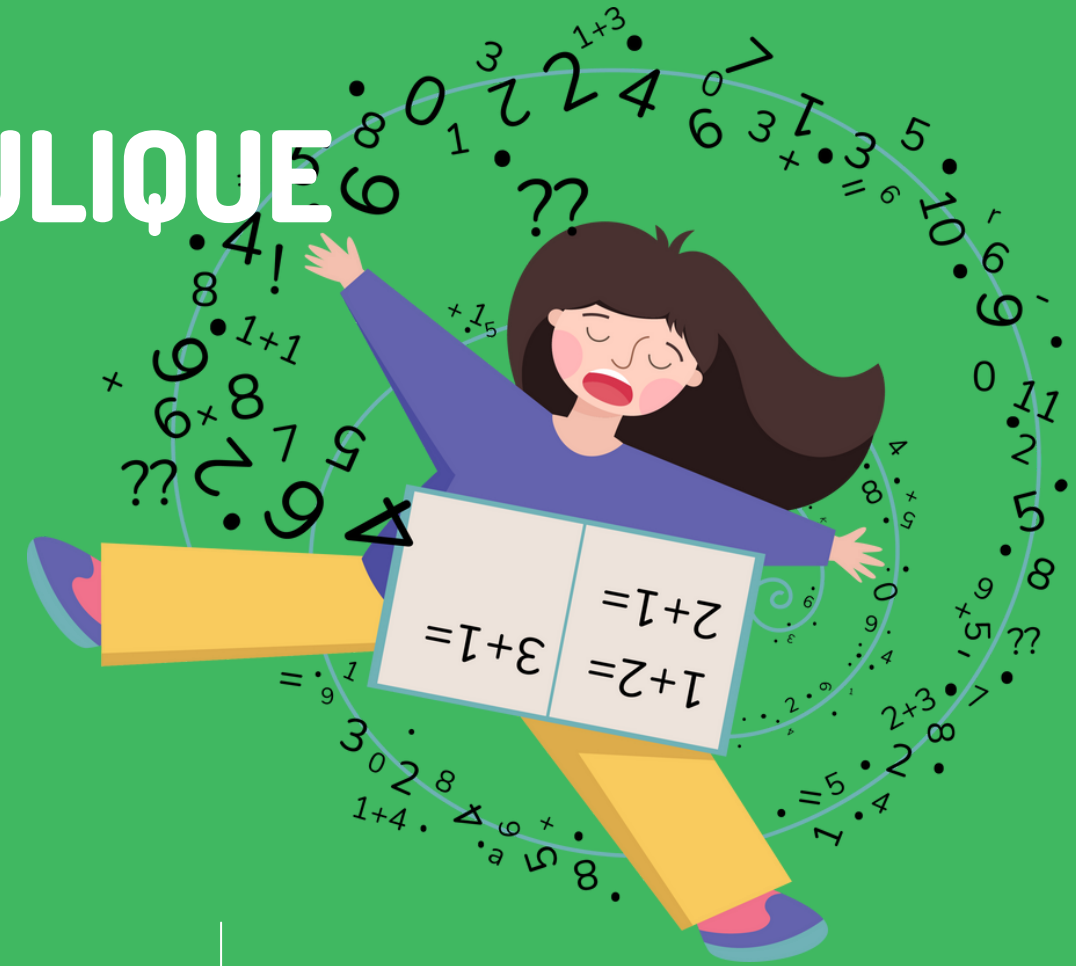
Ce que peut faire l'enseignant

- Souligner ses forces, ses compétences
- Mettre en place une méthode de relecture pour le guider
- Travailler sur l'autoévaluation (autodictée..)
- Mémorisation des mots avec précision



L'ENFANT DYSCALCULIQUE

- Difficultés de compréhension du système en base 10
- Confondre les symboles opératoires
- Difficultés à faire les calculs
- Difficultés à faire des opérations
- Difficultés à résoudre des problèmes...



Ce que ressent, pense l'enfant

- N'aime les mathématiques
- N'a plus confiance en lui
- Ne joue pas, n'aime pas les jeux de société.
- Démotivation

Ce qu'observent les parents

- Difficultés à se repérer dans le temps
- Un désintérêt, un dégoût pour les mathématiques
- Ne retiens pas les tables de multiplication
- Une diminution de l'estime de soi
- N'arrive pas à se représenter des sommes d'argent

Ce que peut faire l'enseignant

- Avancer pas à pas
- Être le plus précis possible
- Privilégier l'expérimentation
- Faire des sessions d'entraînement
- proposer des QCM



L'ENFANT DYSPHASIQUE

- Difficultés de compréhension
- Un langage pas ou peu présent
- On ne comprend pas quand l'enfant parle
- S'exprime par mot isolé
- Des difficultés à imaginer des histoires, à créer des histoires quand il joue
- Parfois des troubles des comportements



Ce que ressent, pense l'enfant

- Personne ne le comprend,
- Pense à pleins de choses mais ne sait pas comment les dire ou on ne le comprends
- Démotivation
- Nervosité
- Impulsivité

Ce qu'observent les parents

- Un retard dans l'apparition des mots
- Un langage peu ou pas intelligible
- Un décalage entre la compréhension et à l'expression
- Un enfant qui recherche l'échange et communique volontiers
- Difficulté pour se concentrer
- Fatigabilité
- Parfois de l'énurésie
- Impulsité

Ce que peut faire l'enseignant

- Obtenir son attention en l'appelant soit par le contact (visuel, physique)
- Alléger le message
- Adapter les consignes, les répéter plusieurs
- Le faire reformuler afin de s'assurer que l'élève a bien compris
- Maximiser le support visuel, si possible



L'ENFANT DYSPRAXIQUE



la dyspraxie est souvent associé à la dysgraphie

Un enfant dyspraxique est en souffrance dès qu'il s'agit du comment faire. il peine à s'organiser et à anticiper une action. la succession de geste est difficile à planifier et ne s'automatise pas ou peu.



- Difficultés à se repérer dans l'espace et dans le temps
- Difficultés d'écriture (copie, lenteur, alignement des lettres ...)
- Lenteur, fatigabilité
- Difficultés spatio-temporelles persistantes

Ce que ressent, pense l'enfant

- N'aime pas écrire, ni colorier
- Peu d'estime de lui et de confiance en soi
- A peu d'amis, peu sociale
- Ne sait pas faire ses lacets comme ses amis, ni du vélo,
- Grande maladresse
- Forte émotivité
- Affectueux, généreux

Ce qu'observent les parents

- Une maladresse générale
- Une motricité défaillance
- Facilement distrait
- Peu autonome dans le quotidien
- Un retard dans les apprentissages
- Une faible estime de soi
- Difficultés d'attention et de memoire visuelle

Ce que peut faire l'enseignant

- Proposer une routine
- Encourager, valoriser
- Inciter à l'autonomie, lui responsabiliser
- Accepter sa lenteur d'exécution
- S'assurer de la totalité de ses leçons
- Limiter la quantité d'écrit
- Ne pas le pénaliser pour son manque de soin
- Diminuer la quantité des devoirs au profit de la qualité
- Mettre en place une horloge visuelle

L'ENFANT DYSGRAPHIQUE

La dysgraphie peut s'inscrire dans le cadre d'une dyspraxie, d'une dysorthographe et/ou d'Haut potentiel

- Epreuve des tensions, des crispations ou à l'inverse une grande mollesse dans la tenue du crayon
- les copies sont souvent incomplètes, n'a pas le temps de terminer ses devoirs et interrogations
- Montre une écriture lente
- Ne peut écouter & écrire en même temps
- Se perd dans sa feuille, ne repère pas les marges, peine à respecter les espaces
- N'écrit pas sur les lignes
- Confond les lettres majuscules et minuscules, les cursives et les scriptes

Ce que ressent, pense l'enfant

- N'aime pas écrire
- Sa confiance en soi s'amenuise
- Epreuve de la douleur (main, doigts...)
- Grande frustration
- Démotivation
- Anxiété
- Impulsivité
- Echech scolaire

Ce qu'observent les parents

- Un enfant qui évite toutes les situations où il faut écrire voire dessiner
- De l'agacement ou de l'énervement pendant les devoirs
- De la frustration, de la colère
- illisibilité, manque de soin
- Une grande fatigabilité, une douleur parfois
- Un décalge ente l'oral & l'écrit
- Une anxité ou répulsuon face à l'acte d'écrire

Ce que peut faire l'enseignant

- Eviter la copie si possible
- Vérifier avec lui que le contenu du cahier est complet
- Souligner ses progres, encourager
- Diminuer le seuil d'exigence, accepter que l'écriture ne soit pas parfaite
- Essayer de développer du plaisir d'écrire
- Allonger le temps des devoirs ou interrogations
- Ne pas punir

LE SYNDROME DYSEXÉCUTIF



Un élève souffrant d'un syndrome dysexécutif peut avoir des problèmes pour planifier et ordonner les différentes tâches à effectuer.

- Difficultés dans les matières nécessitant des capacités à s'organiser ou à faire des choix (mathématique ou grammaires ainsi que des capacités à planifier)
- Applique le même consigne à tous les exercices
- Sous-estime la complexité des exercices
- Démotivation
- Propension à être envahi par ses émotions
- Incapacité d'appréhension de consignes complexes
- Ne sait pas par où commencer dans un exercice
- tendance au blocage sur un exercice sans pouvoir passer à la suite



Ce que ressent, pense l'enfant

- Perte de confiance de soi
- Perte de confiance en soi
- Sous-estime ses capacités
- Peu sociale
- Se limite dans ses activités

Ce qu'observent les parents

- Un défaut d'autonomie
- Oubli souvent ses affaires
- Une tendance à être hermétique aux changements
- difficulté d'organisation
- Une grande difficulté au moment des devoirs
- Lenteur pour se préparer le matin
- Une chambre très désordonnée
- Une grande émotivité

Ce que peut faire l'enseignant

- Le prévenir longtemps à l'avance des changements de programme
- Instaurer des routines avec des feuilles de routes
- Etablir des priorités, hiérarchiser les tâches à effectuer
- Définir les objectifs attendus
- Créer un espace de travail propice ; stimulation visuelle, bruit
- Encourager,

L'ENFANT TDA/H

Le TDA/H associe trois types de symptômes (les troubles de l'apprentissage ne sont pas constant :

- Déficit attentionnel, avec impossibilité de focaliser et de maintenir son attention
- Hyperactivité motrice avec incapacité à tenir en place
- Impulsivité avec incapacité à attendre son tour et réactions impulsives aux frustrations

Expliquer, motiver

- L'enfant TDA/H a besoin d'être rassuré, soutenu, car sa confiance et estime sont malmenés
- Il a besoin de temps pour réaliser des tâches
- Il a besoin de calme pour se concentrer
- Il a besoin d'information simple
- Il a besoin d'aide à l'organisation dans la méthode de travail



L'ENFANT HAUT POTENTIEL

L'enfant à haut potentiel est extrêmement sensible (hypersensibilité) et son quotidien lui demande beaucoup d'efforts d'adaptation. Il peut donc se fragiliser du point de vue de son estime de soi, qui a besoin d'être nourrie par le regard positif et bienveillant de leur entourage.



 La dyssynchronie est un trouble du développement chez l'enfant à Haut potentiel. C'est l'expression d'un décalage dans les différents aspects de la personnalité de l'enfant surdoué.

PARADOXES

L'élève intellectuellement précoce peut présenter les caractéristiques suivantes :

Intérêt, curiosité	Ennui, frustration
Perfectionnisme	Manque de méthode
Questionnement	Besoin de contrôle
Empathie	Egoïsme
Rapidité	Lenteur

L'élève peut être :

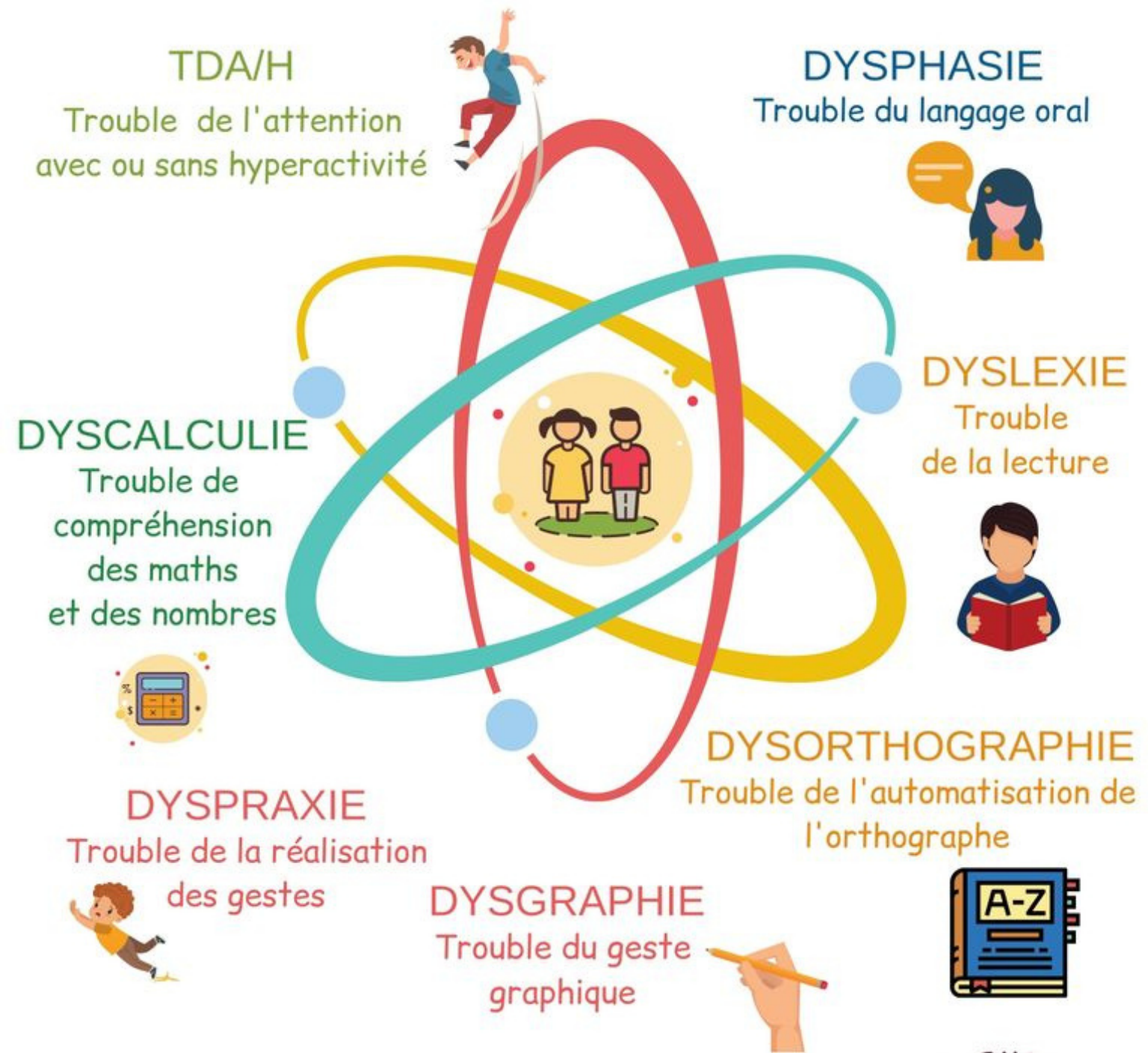
Invisible	Perturbateur
Justicier	Victime
Sensible, vulnérable	Insensible en apparence
Habile verbalement	Malhabile en praxie
Travailleur	Vite découragé
Extraverti	Introverti



Tous les HPI ne présentent pas nécessairement

Les troubles dys

Une grande difficulté à lire, à écrire, à s'exprimer ou à se concentrer a longtemps été synonyme d'échec scolaire et social. Pourtant, les personnes dys sont toutes aussi intelligentes que les autres ! Pour développer leur potentiel, une prise en charge et des dispositifs adaptés doivent être mis en place.



Un enfant dyspraxique n'a pas une simple difficulté à écrire - qui pourrait être corrigée par des exercices répétés - mais une gêne réelle à l'égard du geste en général. De même, la dyslexie ne se résout pas à force d'entraînement à la lecture pendant des heures.

Il est nécessaire d'adapter les méthodes à ces enfants.



VERS QUEL PROFESSIONNEL DOIT-ON S'ADRESSER ?

Mieux connaître les troubles de l'apprentissage permet de mieux les appréhender et de savoir alerter au bon moment.

L'ergothérapeute :

Pour évaluer les capacités pratiques et sensorielles. Pour adapter et aménager l'environnement de l'enfant...(dyspraxie, haut potentiel, TDA/H)

Le psychomotricien :

Pour évaluer sa motricité, son repérage dans l'espace et le temps, sa sphère émotionnelle... (dyspraxie, haut potentiel, TDA/H)

L'orthophoniste :

Pour ses difficultés avec le langage écrit et oral... (dyslexie, dysorthographe, dyscalculie, dysphasie)

Le psychologue :

Pour une évaluation cognitive si souffrance émotionnelle....(troubles dys, haut potentiel, TDA/H)

Le graphothérapeute :

Pour aider l'enfant à écrire de manière efficace tant en qualité qu'en vitesse... (dysgraphie)

L'orthoptiste :

Concerne les enfants qui font des erreurs visuelles, saute de lignes, inverse des lettres...

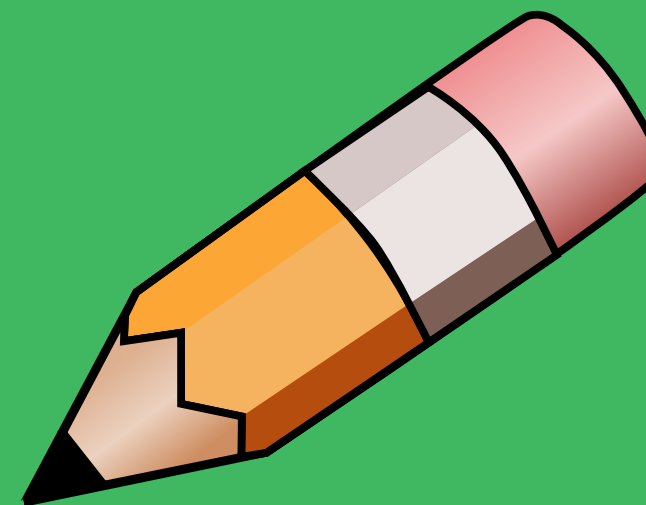




VALÉRIE ROSSI GRAPHOTHÉRAPEUTE



06.75.86.38.20



vrossi.graphotherapeute@gmail.com

www.valerie-rossi-graphothérapeute.com

